



Hyvinvointikertomuksen vuosiraportti 2020



Sisällys

Hyvinvoinnin ja terveyden edistämisen seuranta	3
Hyvinvoinnin edistämisen nykytilanne ja rakenteet	4
Keskeisimmät muutokset kuntalaisten hyvinvoinnin tilassa.....	5
Hyvinvointisuunnitelma 2017–2021 – arvio nykytilasta ja jatkotoimet.....	6
Yhteenveto.....	26
Valtuustokäsittely.....	27

Hyvinvoinnin ja terveyden edistämisen seuranta

Kuntalaisten hyvinvointia ja tehtyjä toimenpiteitä tulee seurata säännöllisesti sekä laatia suunnitelma hyvinvoinnin edistämiseksi. Kuntalaisten terveydestä ja hyvinvoinnista sekä toteutetuista toimenpiteistä on raportoitava valtuustolle vuosittain, minkä lisäksi valtuustolle on kerran valtuustokaudessa valmisteltava laajempi hyvinvointikertomus (Terveydenhuoltolaki 1326/2010; 12 §). Nivalan kaupunkikonsernin strategiassa vuosille 2020–2022 myös hyvinvoinnin edistäminen ja hyvinvointikertomuksen hyödyntäminen ovat vahvasti esillä ja strategiassa myös seurataan erilaisia hyvinvointiin liittyviä mittareita.

Nivalan kaupungin laaja hyvinvointikertomus 2017–2021 hyväksyttiin kaupunginvaltuustossa 14.6.2018. Se sisältää katsauksen kuntalaisten hyvinvointiin väestöryhmittäin, arvion toteutuneesta hyvinvoinnin edistämistoimista sekä suunnitelman kuntalaisten hyvinvoinnin edistämisestä. Nivalan seuraava laaja hyvinvointikertomus on tällä hetkellä työn alla ja se valmistuu valtuustokauden vaihtuessa.

Tässä hyvinvointikertomuksen vuosiraportissa on kuvattu lyhyesti edelliseen vuosiraporttiin verraten vain keskeisimpiä muutoksia väestön hyvinvoinnin tilassa, sillä laajaan hyvinvointikertomukseen on otettu laajempi katsaus väestön hyvinvoinnin ja terveydentilan kehityksestä. Indikaattoritiedot päivittyvät valitettavan hitaasti, joten vuosi sitten laadittuun raporttiin nähden muutoksia ei ole vielä paljoa nähtävissä. Tässä hyvinvointiraportissa on myös arvioitu hyvinvointisuunnitelman mukaisia toimenpiteitä ja niiden vaikutuksia.

Arviointia tehdään laajan hyvinvointikertomuksen 2017–2021 painopisteiden mukaisesti, jotka ovat:

- Perheiden arjen ja vanhemmuuden tukeminen (perheet)
- Lasten ja nuorten hyvinvointi (lapset, nuoret ja nuoret aikuiset)
- Sairastavuuden väheneminen (työikäiset)
- Toimintakyky ja osallistumismahdollisuudet (ikäihmiset ja erityisryhmät)
- Ehkäisevä päihdetyö ja mielenterveys (kaikki ikäryhmät)
- Palvelujen hoito (asiakastyytyväisyys) ja saavutettavuus (kaikki ikäryhmät)

Hyvinvointikertomuksen vuosiraportin lisäksi rinnalle on otettu vuonna 2019 käyttöön hyte-kuntakortti, joka kuvaa lyhyesti ja tiiviisti kunnan hyte-tilannetta. Kortista löytyvät valittujen indikaattoreiden kuntakohtaiset tulokset verrattuna Pohjois-Pohjanmaan keskiarvoon. Mukana on myös kuntakohtaisia tekstikuvauksia. Hyte-kuntakorttia voidaan hyödyntää hyvinvointijohtamiseen sekä kuntien erilaisuuden ja erityisyyden kuvaamiseen. Hyte-kuntakortti päivitetään vuosittain hyvinvointikertomuksen vuosiraportin yhteydessä.

Hyvinvoinnin edistämisen nykytilanne ja rakenteet

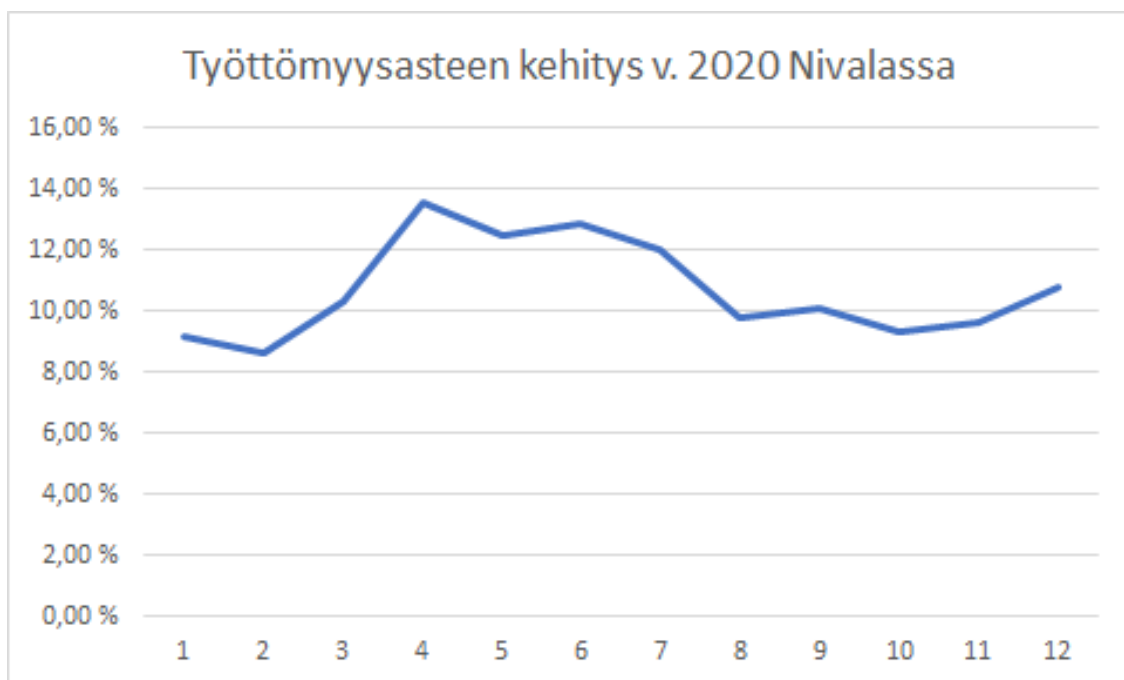
Nivalan kaupungin HYTE-työryhmä koostuu johtoryhmän jäsenistä täydennettynä hyvinvointikoordinaattorilla, jota vuoden 2020 alkupuolella täydennettiin PPKY Kallion, kaupunginhallituksen, hyvinvointilautakunnan, Nivalan Liikuntakeskus Oy:n sekä järjestöjen edustajalla. HYTE-työryhmä kokoontuu säännöllisesti ja toimii aktiivisesti osana hyvinvointikertomustyötä. Nivalan kaupunki perusti vuonna 2017 hyvinvoinnin toimialan, joka on vahvistanut hyvinvoinnin edistämisen rakenteita Nivalassa.

Pohjois-Pohjanmaalla tehdään aktiivisesti hyvinvointiyhteistyötä. Maakunnallista hyvinvointiyhteistyötä koordinoivat ja kehittävät kumppanuussopimuksella Pohjois-Pohjanmaan liitto, Pohjois-Pohjanmaan sairaanhoitopiiri ja Pohjois-Suomen aluehallintovirasto. Pohjois-Pohjanmaalla on aktiivisesti edistetty terveyden edistämisen ihmislähtöistä näkökulmaa. Pohjois-Pohjanmaalla on tiivis hyte-yhteistyö ja nyt onkin perustettu maakunnallisia teemaverkostoja, joissa Nivala on aktiivisesti mukana. Nivala on myös allekirjoittanut lokakuussa 2019 hyvinvointisopimuksen, joka velvoittaa edistämään maakunnallista hyte-yhteistyötä.

Keskeisimmät muutokset kuntalaisten hyvinvoinnin tilassa

Vuotta 2020 väritti eniten Maailman terveysjärjestö WHO:n 11.3.2020 julistama COVID-19:n aiheuttama koronaviruspandemia. Koronapandemia oli viime vuoden aikana suuri uhka myös nivalalaisten hyvinvoinnille ja terveydelle. Keväällä julistettu poikkeustila koetteli erityisesti riskiryhmiin kuuluvia, joiden suositeltiin pysyttelevän karanteenin kaltaisissa olosuhteissa. Tämän suosituksen vuoksi myös kaupunki reagoi tähän tarjoamalla maksutonta asiointiapua kauppa- ja apteekkiostoksien tekemisiin riskiryhmäläisille. Lisäksi kevään aikana tehtiin soittokierros kaikille yli 70-vuotiaille ja kartoitettiin mahdollisia avun tarpeita. Nivalan kaupungin johtoryhmä kokoontui säännöllisesti laajennetulla kokoonpanolla tarkastelemaan koronapandemian aiheuttamia muutoksia ja rajoituksia kaupungin toiminnassa. Koronapandemian aiheuttamat välilliset muutokset kuntalaisten hyvinvoinnissa ja terveydessä tulevat näkymään kokonaisuudessaan todennäköisimmin vasta vuosien päästä.

Edelliseen vuosiraporttiin verraten ei juurikaan ole indikaattoreissa muutoksia nähtävissä. Keskeisimmät muutokset on nähtävissä väkiluvun ja työllisyyden kehityksessä. Nivalan väkiluku oli vuoden 2020 lopussa 10 500 (-139 asukasta v. 2019). Nettomuutto on edelleen negatiivinen, vaikka koronaviruksen aiheuttaman etätyön lisääntymisen on nähty jo lisäävän muuttoliikettä maaseudulle. Kevään poikkeustila aiheutti mm. lomautusten myötä hurjan nousun työttömyysasteeseen ollen huipussaan huhtikuussa 2020 (13,6%), syksyllä päästiinkin kuitenkin jo takaisin normaaliin tilanteeseen (lokakuu 2020 9,3%). Huolestuttavaa kuitenkin oli nuorisotyöttömyyden (18-24 -vuotiaat työttömät) kasvu, joka kasvoi vuoden 2020 aikana koko maassa. Nivalassa nuorisotyöttömien määrä oli vuoden 2020 lopussa 15,4% kaikista 18-24 -vuotiaista (v. 2019 9,4%). Pitkäaikaistyöttömien määrässä ei yhtä jyrkkää nousua ole havaittavissa (Nivalassa v.2020 1,9% ja v. 2019 1,5%).



Hyvinvointisuunnitelma 2017–2021 – arvio nykytilasta ja jatkotoimet

Laajassa hyvinvointikertomuksessa Nivalan kaupungin hyvinvoinnin edistämisen painopistealueiksi valtuustokaudelle 2017–2021 valittiin:

- Perheiden arjen ja vanhemmuuden tukeminen (perheet)
- Lasten ja nuorten hyvinvointi (lapset, nuoret ja nuoret aikuiset)
- Sairastavuuden väheneminen (työikäiset)
- Toimintakyky ja osallistumismahdollisuudet (ikäihmiset ja erityisryhmät)
- Ehkäisevä päihdetyö ja mielenterveys (kaikki ikäryhmät)
- Palvelujen hoito (asiakastyytyväisyys) ja saavutettavuus (kaikki ikäryhmät)

Eri painopistealueita yhdistävänä yhteisenä ajatuksena on toimivan arjen turvaaminen Nivalassa. Hyvinvointisuunnitelma sisältää tavoitteet, toimenpiteet, vastuutahot, resurssit sekä arviointimittarit painopistealueittain valtuustokaudelle 2017–2021. Alla olevassa taulukossa on tehty hyvinvointisuunnitelman 2017–2021 loppuarviointi.

PAINOPISTEALUE: PERHEIDEN ARJEN JA VANHEMMUUDEN TUKEMINEN (perheet)						
TAVOITE	TOIMENPITEET	VASTUUTAHO	RESURSSIT	ARVIOINTIMITTARI	AIKA - TAULU	TAVOITTEEN TOTEUTUMISEN ARVIOINTI
Perheiden arjen tukeminen	Tilapäisen kotiavun/lastenhoitoavun tarjoamisen lisääminen perheille sekä Kallion perhepalvelujen, yksityisen sektorin ja	Kaupunginhallitus Kaupunginvaltuusto PPKY Kallio	Kuntaosuuden lisääminen	Neuvolasta saatava palaute perheiltä, kuntalaiskysely valtuustokauden lopussa, kotiapua saaneet perheet (IkM)	2020	Lapsiperheiden kotipalvelu (SHL19§) on tarkoitettu perheiden kriisitilanteisiin tilapäiseksi avuksi.

	/tai kolmannen sektorin toteuttamana				<p>Vuodelle 2019 Nivalan määrärahaa lisättiin 10 000€, jonka vuoksi pystyttiin palvelua tarjoamaan yhä useammalle perheelle. Valtuustokauden aikana yhä useampi perhe on saanut sosiaalihoitolain mukaista tilapäistä kotipalvelua. Lapsiperheiden kotipalvelun asiakasmäärä 162 ja sosiaalihoitolain mukaisen perhetyön asiakasmäärä 115 Nivalassa vuonna 2020. Nivalan kaupunki aloitti myös vuonna 2020 tarjoamaan lapsiperheiden kotipalvelua, joka on avointa kaikille perheille, joissa on alle kouluikäisiä lapsia. Palvelu ostetaan MLL</p>
--	--------------------------------------	--	--	--	---

						Pohjois-Pohjanmaan piiriltä.
	Perheneuvolapalvelujen saatavuuden parantaminen (nopeampaa apua perheille lasten ja nuorten kasvuun ja kehitykseen liittyvissä kysymyksissä sekä perhe-elämän ja parisuhteen vaikeuksissa)	Kaupunginhallitus Kaupunginvaltuusto PPKY Kallio	Kuntaosuuden lisääminen (lisähenkilöstöresurssi)	Perheneuvolasta saatava palaute perheiltä, kuntalaiskysely valtuustokauden lopussa, perheneuvolapalvelua saaneet perheet (lkm)	2019-2020	Nivalan perheneuvolassa on ollut työntekijävajausta vuosina 2018 vuoden lopusta 2019 vuoteen, jonka vuoksi perheneuvolan saatavuus oli heikompaa. Nyt kuitenkin tilanne on parantunut eikä jonoa juurikaan ole. Vuosi 2020 Asiakkaat vuonna 2020 yhteensä 282 (v. 2019 222), joista 0-17 vuotiaita 126 (v. 2019 107) ja aikuisia 158 (v. 2019 115).
	Perhekummi- ja kaveritoiminnan käynnistäminen ja laajempi käyttöönotto (koulutusten järjestäminen, rekrytointi ja	Hyvinvoinnin toimiala MLL	Nykyiset resurssit, kumppanuussopimus MLL:n P-Pohjanmaan piirin kanssa	Koulutuksiin osallistujat (lkm), toiminnassa aloittaneet vapaaehtoiset ja perheet (lkm)	2018-2019	Perhe- ja kaveritoiminta käynnistettiin MLL:n P-Pohjanmaan kumppanuussopimuksen mukaisesti. Niin perhe- kuin

	toiminnan aloitus)					kaverikummissuhteita on ollut muutamia toimintavuosien aikana. Lisäksi Nivalassa on toiminut mummi- ja vaaritoimintaa, jotka ovat mm. vierailleet päiväkodeissa.
	Avoimen kohtaamispaikan ja perhepalvelukeskuksen perustaminen perheille. Toiminta asiantuntijan koordinoimaa.	Hyvinvoinnin ja terveyden edistämisen työryhmä (HYTE), valmistelun vastuutaho Yhteistyökumppaneita ja toimijoita: seurakunta, MLL, Työpajasäätiö	Henkilö- ja tilaresurssi	Toiminta käynnistyy (kyllä/ ei)	2018-2019	MLL:n perhepesätoiminta käynnistyi keväällä 2019.
	Selvitetään "naapuriapuverkoston" järjestämistä ja organisointia	Hyvinvoinnin toimiala yhteistyössä kolmannen sektorin/vapaaehtoistoimijoiden ja yhteistyökumppaneiden kanssa	Nykyiset resurssit	Toiminta käynnistyy (kyllä/ ei)	2020	3/2020 perustettiin Facebookiin Nivalan naapuriapu-ryhmä, jossa 156 jäsentä.
Matalankynnyksen	Vahvistetaan perheiden	PPKY Kallio, perhepalvelut Kasvatuksen ja	Nykyiset resurssit	Neuvolasta ja kouluterveydenhuolto	2020	Kuntalaiskysely tehtiin 2020, jonka

perhepalvelut toimivia myös sote- (sosiaali- ja terveyspalvelut) ja maku- (maakunta) uudistuksen yhteydessä	osallistumista ja osallisuutta palvelujen suunnittelussa ja palvelutarpeen arvioinnissa mm. kyselyjen ja kuulemisten avulla	koulutuksen toimiala Hyvinvoinnin toimiala 3. sektori		losta saatava palaute perheiltä, kuntalaiskysely valtuustokauden lopussa, varhaiskasvatuksen ja perusopetuksen laadunarviointi		tulosten pohjalta nivalalaiset ovat varsin tyytyväisiä lasten ja perheiden palveluihin.
Vanhemmuuden tukeminen	Lasten ja perheiden hyvinvointia sekä heidän osallistumista ja kuulemista tukevien työmenetelmien tehokkaampi käyttöönotto. - Lapset puheeksi (lp) - keskustelut ja neuvonpidot neuvolassa, varhaiskasvatuksessa ja kouluissa toteutetaan suunnitelmallisesti - Laajat terveystarkastukset (=huoltaja läsnä, perheen hyvinvointi arvioitu), tavoite 100 % - Ryhmäkeskusteluja	Kasvatuksen ja koulutuksen toimiala (yhteistyössä 3. sektorin kanssa vertaistukiryhmien osalta) PPKY Kallio	Nykyiset resurssit	Toimitaan lp-toimintamallin mukaan, käytyjen keskustelujen ja neuvonpitojen määrä (lkm), laajat terveystarkastukset (toteutuma %), vertaistukiryhmien käynnistyminen (lkm)	2018	LP-keskustelut on otettu käyttöön varhaiskasvatuksen, peruskoulun ja neuvolan puolella. Tarjottuja keskusteluja on 2018-2020 vuosina ollut n. 400kpl vuodessa, joista reilu 3/4 on toteutunut. Laajojen terveystarkastusten toteutumisessa ei ole päästy 100%. Perhepesätoiminnan yhteydessä on käynnistynyt vanhempana vahvemmaksi -vertaistukiryhmä.

	/vertaistukiryhmiä erilaisissa haasteissa painivien perheiden avuksi (vertaistuki)					
	Alakoulujen ETU-luokka -toiminta. Etuluokka on pienryhmä, joka tarjoaa lyhytaikaista ja monipuolista tukea oppilaille silloin, kun oman koulun/opetusryhmän tukitoimet eivät ole riittäviä	Kasvatuksen ja koulutuksen toimiala PPKY Kallio Lastensuojelu Perheneuvola	Nykyiset resurssit (talousarvio 2018)	Opettajilta ja vanhemmilta saatava palaute, toiminnan vaikuttavuus (sijoitusten määrä ja lasten suojelun kustannukset pitkällä aikavälillä)	2018	Toiminta käynnistynyt 2018 syksyllä, saadun palautteen perusteella toiminta on tullut tarpeeseen. Sijoitusten määrä ei ole ainakaan vielä lähtenyt laskuun. Toisen ETU-luokan perustamista pohditaan.
	Valitaan käyttöön otettavat toimintamallit LAPE, Toimiva arki, Lapsi- ja perhepalvelujen muutosohjelmasta	Kasvatuksen ja koulutuksen toimiala PPKY Kallio	Valittujen toimintamallien mukaan tarvittava resurssointi	Valittujen toimintamallien kuvaus ja käyttömäärät	2019	LP-keskustelut otettu laajaan käyttöön 2018-2019. PerhePesä toiminta aloittanut 3/2019.

PAINOPISTEALUE: LASTEN JA NUORTEN HYVINVOINTI (lapset, nuoret ja nuoret aikuiset)						
TAVOITE	TOIMENPITEET	VASTUUTAHO	RESURSSIT	ARVIOINTIMITTAR	AIKA - TAUL	TAVOITTEEN TOTEUTUMISEN ARVIOINTI

					U	
Itsetunnon ja minäkuvan vahvistaminen	Nuoria osallistetaan suunnittelemaan ja kehittämään palveluita, esimerkiksi nuoria kutsutaan mukaan yhteisiin suunnittelupalaverihin.	Kaikki toimialat Nuorisovaltuusto Oppilaskunnat	Nykyiset resurssit	Nuorilta saatava palaute (nuorisopalvelut), käyttöönotettujen toimintatapojen kuvaus	2019-2020	Lastenparlamentti aloittanut 2018. Nuorisovaltuusto on toiminut aktiivisesti ja nuorisotilalle on perustettu tilatoimikunta 2020.
	Koulukiusaamisen ehkäisyn tehostaminen ja kiusaamiskierteen katkaisu. Kaikissa Nivalan kouluissa on Kiva-koulu-toimenpideohjelma käytössä. - seurataan toimenpideohjelman toteutumista koulukohtaisesti vuosittain - haastetaan koulut ja vanhemmat yhdessä miettimään ja kehittämään toimia, kuinka netissä tapahtuvaa kiusaamista (pikaviestipalvelut ja some) voitaisiin	Kasvatuksen ja koulutuksen toimiala	Nykyiset resurssit	Vuosittaiset raportit / yhteenvedot, koulukohtaiset kouluterveyskyselyn tulokset kahden vuoden välein, uudet kehitysideoita/toimintatavat	2018-2020	Kiusaaminen on vähentynyt kouluterveyskyselyn mukaan Nivalan kouluissa. Viimeisimmässä kouluterveyskyselyssä Nivalassa esiintyi Suomen kunnista seitsemänneksi vähiten kiusaamista.

	vähentää					
Nuorten kouluttautumisen edistäminen ja syrjäytymisen ehkäisy	Opintojen aikaisen ohjauksen, etsivä nuorisotyön, nuorisotyön tehostaminen	Kasvatuksen ja koulutuksen toimiala Hyvinvoinnin toimiala Työpajasäätiö	Nykyiset resurssit	Koulutuksen ulkopuolelle jääneet 17-24 -vuotiaat (indikaattori), nuorisotyöttömyys (indikaattori)	2019-2020	Nuorisotyön ja etsivä nuorisotyön näkyvillä olo samanaikaisesti siellä, missä nuoret ovat esim. arkisin oppilaitoksissa, toiminta alkanut 2019. Koulunuorisotyöntekijä sekä toinen etsivä nuorisotyöntekijä aloittivat työt vuoden 2021 vaihteessa.
	Tajua mut! -toimintamallin laaja käyttöönotto	Hyvinvoinnin toimiala Työpajasäätiö Kaikki nuorten parissa toimivat	Nykyiset henkilöresurssit, kaupungin maksuosuuden lisääminen hankerahoituksen loputtua	Toimintamallin laajeneminen (toimintamallia käyttävien lkm), asiakkuudet (lkm)	2018, 2019 tehostaminen	Tajua Mut! -toimintamallia koordinoiva kansallinen Tajua Mut! -hanke päättyi 2018.
Lasten ja nuorten vapaa-ajan aktivointi	Matalankynnyksen harrastusryhmien ja koulujen kerhotoiminnan kehittäminen, ryhmistä tiedottaminen ja uusien harrasteryhmien perustaminen	Hyvinvoinnin toimiala Kasvatuksen ja koulutuksen toimiala 3. sektori Kansalaisopisto	Nykyiset resurssit, 3. sektorin resurssien lisääminen)	Uudet ryhmät (lkm), kuvaus tehdyistä toimenpiteistä	2019-2020	Järjestöavustukset (kysytään matalankynnyksen ryhmien järjestämisestä). Jokaisella koululla on kerhotoimintaa. Nuorisopalvelut järjestävät myös kerhotoimintaa.

						Harrastusviikko on järjestetty kolmena viime syksynä.
	Nuorisotilan aukiolon laajentaminen viikonloppuihin	Hyvinvoinnin toimiala	Lisäresurssi	Toteutuu/ei toteudu	2019	Nuorisotila auki lauantaisin 2 kertaa/kk.
	Nivalan oma "Liiku"-kortin kehittäminen ja käyttöönotto (maksuttomia ja/tai edullisia kulttuuri- ja liikuntapalveluja nuorille ja nuorille aikuisille)	Hyvinvoinnin toimiala PPKY Kallio	Valitun toimintamallin mukaan tarvittava resurssointi	Kortin käyttöönotto (kyllä/ei), jaetut kortit (lkm)	2020	Kaikukortti-kokeilu aloitettiin 1.1.2020 ja vakinaistettiin vuoden 2021 alusta.
	Aktiivinen tiedottaminen ja markkinointi paikkakunnan harrastusmahdollisuuksista (järjestö/harrastemessut vuosittain, liikuntaportaali)	Hyvinvoinnin toimiala kumppaneiden ja järjestöjen kanssa yhteistyössä	Nykyiset resurssit	Järjestömessujen toteutuminen (kyllä/ei)	2018	Liikunta- ja harrastemessut on pidetty keväisin ennen koronapandemiaa. Lisäksi harrastusviikko on pidetty syksyisin.
Nuorten liikenneasentaiden ja -käyttäytymisen edistäminen	Moottoriklubitoiminnan vakinaistaminen, nuorten liikennetapahtuman järjestäminen vuosittain	Hyvinvoinnin toimiala/nuorisopalvelut Liikenneturvallisuustyöryhmä 4H-yhdistys	Nykyiset resurssit (kumppanuussopimus 4H-yhdistyksen kanssa)	Kumppanuussopimuksen syntyminen (kyllä/ei), Liikennetapahtuman järjestäminen (kyllä/ei)	2019	Moottoriklubi oli toiminnassa vuoden ajan 2017-2018, mutta sen jälkeen toiminnalle ei ole löydetty ohjaajaa. Liikennetapahtumia ei ole joka vuosi

						järjestetty. Koulunuorisotyöhaankeen yksi tavoitteista on liikennekasvatuksen edistäminen.
Seksuaaliterveyden edistäminen	Terveystieteiden tutkimuskeskuksen pitämät seksuaaliterveyden oppitunnit 5.-6. -luokille kerran vuodessa	PPKY Kallio Kasvatuksen ja koulutuksen toimiala	Nykyiset resurssit	Oppituntien toteutuminen (lkm)	2019-2020	Kuraattori on pitänyt seksuaaliterveyden oppitunnit 5. luokkalaisille.
	Ilmainen ehkäisy kaikille alle 25-vuotiaille naisille	Kaupunginhallitus Kaupunginvaltuusto PPKY Kallio	Kaupungin maksuosuuden lisääminen	Käyttäjien määrä, raskauden keskeytykset alle 25-vuotiaille (lkm), sukupuolitautilastot	2019-2020	Valtuustoaloite vuonna 2018, Kallion Yhtymähallituksessa käsitelty 14.12.2018. Yhtymähallitus päätti, että ilmaista ehkäisyä alle 25-vuotiaille ei oteta vielä käyttöön.

PAINOPISTEALUE: SAIRASTAVUUDEN VÄHENEMINEN (työikäiset)						
TAVOITE	TOIMENPITEET	VASTUUTAHO	RESURSSIT	ARVIOINTIMITTAARI	AIKATAULU	TAVOITTEEN TOTEUTUMISEN ARVIOINTI
Työikäisten terveysliikunnan	Liikuntaneuvonnan toimintamallin kehittäminen ja	Hyvinvointipalvelut Liikuntakeskus Oy PPKY Kallio	Lähekkö liikkeelle-liikuntaneuvontaa	Liikuntalähetteet (lkm)	2018-2019	Lähekkö Liikkeelle -hanke toimi 2018-2019 ja kehitti

edistäminen	käyttöönotto		lähetteellä - hankkeen resurssit, myöhemmin osana liikuntapalveluja			liikuntaneuvonnan toimintamallin Nivalaan. Lähekkö liikkeelle - hanke siirtyi 1.1.2020 Nivalan Liikuntakeskus Oy:n alaiseksi vakituiseksi toiminnaksi, johon kaupunki on varannut määrärahat.
	Liikuntaneuvontapiste en käynnistäminen	Hyvinvointipalvelut Liikuntakeskus Oy	Lähekkö liikkeelle- liikuntaneuvontaa lähetteellä - hankkeen resurssit, myöhemmin osana liikuntapalveluja	Kävijämäärä (lkm)	2018	Liikuntaneuvontapiste sijaitsee Liikuntakeskus Uikon aulatilassa, ja on avoinna Uikon aukioloaikojen mukaan. Esitemenekin perusteella kävijöitä liikuntaneuvonta pisteellä on n. 2000. Sähköistä portaalia on kehitetty vuoden 2019 aikana.
	Matalankynnyksen ja aloittelijoiden liikuntaryhmien käynnistäminen	Liikuntakeskus Oy 3. sektori Kansalaisopisto	Lähekkö liikkeelle- liikuntaneuvontaa lähetteellä Hankeresurssit, järjestöjen ja kansalaisopiston resurssit	Uusien ryhmien määrä / kävijämäärä (lkm)	2019	Kansalaisopistossa on runsas tarjonta liikuntaryhmiä eri tasoisille liikkujille, ryhmistä iso osa on aloittelijoiden sopivia. Kansalaisopisto liikuttaa vuoden aikana reilua 2000 nivalalaista.

						<p>Monilla järjestöillä on myös liikuntaryhmiä erityisryhmille, kuten esimerkiksi sydänyhdistyksen vetämät vesijummat ja omaishoitajille suunnatut jumpparyhmät. Liikuntaneuvojan vetämät matalankynnyksen pienliikuntaryhmät: kuntosaliryhmä, vesiliikuntaryhmä, ulkoiluryhmät 2kpl (lumikenkäily, kävely), palloiluryhmä (lajeina sovelletut pallopelit, sulkapallo yms.) Ryhmät kokoontuvat kerran viikossa ja osallistujat ovat liikuntaläheteasiakkaita ,6-12 osallistujaa/kerta.</p>
L	Liikuntakampanjat, liikunnan tutustumispäivät, tempaukset	Liikuntakeskus Oy	Lähekkö liikkeelle- liikuntaneuvontaa lähetteellä hankeresurssit, myöhemmin osana	Kävijämäärä (lkm) ja/tai kesto viikkoina	2018-2020	LL-hanke ja Liikuntakeskus Uikko ovat järjestäneet vuosittain useita kymmeniä liikuntakampanjoita- ja tapahtumia, jotka ovat

			liikuntapalveluja, muut yhteistyötahot			saaneet liikkeelle tuhansia nivalalaisia.
Työhyvinvoinnin edistäminen	Työnantajat haastetaan kehittämään työntekijöiden työhyvinvointia työntekijälähtöisesti	Nivalan kaupunki/keskushallinto Kaikki työnantajat Nivalassa	Työnantajaresurssit	Mukaan lähtevien työntekijöiden määrä (lkm), kaupungin työntekijöiden sairauspoissaolot (vrk)	2019 kaupunki, 2020 muut	Nivalan kaupungin työntekijöiden sairauspoissaolot ovat olleet koko valtuustokauden ajan nousussa, kuitenkin nyt 2020 keskimääräisten sairauspoissaolojen määrä laski (19,9- >16,3). Viimeisimmän Kevan työhyvinvointikyselyn (2021) mukaan työhyvinvointi on kuitenkin kohentunut. 85 % vastaajista suosittaa Nivalan kaupunkia työpaikkana tuttavalleen.

PAINOPISTEALUE TOIMINTAKYKY JA OSALLISTUMISMAHDOLLISUUDET (ikäihmiset ja erityisryhmät)						
TAVOITE	TOIMENPITEET	VASTUUTAHO	RESURSSIT	ARVIOINTIMITTARI	AIKATAULU	TAVOITTEEN TOTEUTUMISEN ARVIOINTI
Toimintakyvyn tukeminen	"Se-kortti" kehittäminen ja käyttöönotto (etuuksia/ilmaisia)	Hyvinvointipalvelut Kulttuuripalvelut	Omapastuu + kaupungin maksuosuuden	Lunastetut kortit (lkm)	2020	Kaikukortti-kokeilu aloitettiin 1.1.2020.

	kulttuuri- ja liikuntapalveluja 65 vuotta täyttäneille ja erityisryhmille)	Liikuntakeskus Oy	lisääminen			
	Liikuntakeskus Uikon uimahallin ja kuntosalin ilmaisen käytön ikärajan alentaminen (alaikäraja 75 vuotta)	Liikuntakeskus Oy	Kaupungin maksuosuuden lisääminen	Kävijämäärät (kuntosali - ja uinti)	2019	Seniorikortti 65 v. täyttäneille. Hinta on 222€ (+65), 111€ (+70), 40€ (+75) ja +80 saavat kortin ilman korvausta. Vuosittain on lunastettu noin 100 seniorikorttia.
	Voimaa vanhuuteen - tutuksi ja tavaksi-hankkeen hyvien terveyslääkintäkäytäntöjen (vertaisohjaajakoulutukset, vertaisohjatut liikuntaryhmät) käynnistäminen	Liikuntakeskus Oy PPKY Kallio Hyvinvointipalvelut	Voimaa vanhuuteen -hankkeen asiantuntijaresurssi, nykyiset henkilöstö- ja talousresurssit (hyvinvointipalvelut, liikuntapalvelut + PPKY Kallio)	Uusien ryhmien/käytäntöjen käynnistyminen (lkm), koulutusten ja koulutuksiin osallistujat (lkm)	2018-2019	Nivala oli mukana Voimaa vanhuuteen -hankkeessa 2017-2018. Hankkeen aikana koulutettiin vertaisohjaajia kuntosalille. Hankkeen päätyttyä on vuosittain pidetty 5-6 vertaisohjattuja kuntosaliryhmiä. Syksyllä 2019 pidettiin

						täydentävä kuntosalikaverikoulutus, jossa oli 10 osallistujaa. Nivala on päässyt mukaan uuteen Voimaa vanhuuteen -ohjelmaan.
	Senioripäivän järjestäminen säännöllisesti (kuljetus, ohjelma, ruokailu)	Hyvinvoinnin toimiala	Omavastuu + hyvinvoinnin toimialan resurssit	Osallistujamäärä (lkm), palaute	2020 syksy	Senioripäivää ei olla vielä koronapandemian vuoksi saatu pidettyä.
Kotona-asuvien ystävätoiminnan ja vapaaehtoisen kotiavun kehittäminen ja organisointi	Selvitetään kotona-asuvien ystävätoiminnan ja vapaaehtoisen kotiavun järjestämistä ja organisointia	Hyvinvoinnin toimiala yhteistyössä kolmannen sektorin/vapaaehtoistoimijoiden ja yhteistyökumppaneiden kanssa	Nykyiset resurssit	Olemassa oleviin malleihin tutustuminen, tehtyjen toimenpiteiden kuvaus	2020	Yhdistetään naapuriavun kanssa (painopistealue: Perheiden arjen ja vanhemmuuden tukeminen)

PAINOPISTEALUE: EHKÄISEVÄ PÄIHDETYÖ JA MIELENTERVEYS (kaikki ikäryhmät)						
TAVOITE	TOIMENPITEET	VASTUUTAHO	RESURSSIT	ARVIOINTIMITTAR	AIKATAUL	TAVOITTEEN TOTEUTUMISEN

					U	ARVIOINTI
Ehkäisevän päihdetyön vahvistaminen	Ehkäisevän päihdetyömallin laatiminen (2018) ja käyttöönotto (2019)	Hyvinvointipalvelut (laatiminen) Kaikki kaupungin toimialat, järjestöt ja yhteistyötahot (käyttöönotto)	Nykyiset henkilö- ja talousresurssit	Ehkäisevän päihdetyömallin valmistuminen (kyllä/ei) ja käyttöönotto (kyllä/ei)	2018-2019	Ehkäisevän päihdetyön malli valmistui syksyllä 2019 ja se otettiin loppuvuodesta käyttöön.
	Ehkäisevän päihdetyön työryhmän perustaminen ja toiminnan aloitus (uusi tai osana jo olemassa olevia työryhmiä)	Hyvinvointipalvelut	Nykyiset henkilö- ja talousresurssit	Toiminnan aloittaminen (kyllä/ei)	2019	Ryhmä perustettu, ensimmäinen kokoontuminen huhtikuussa 2019, kokoontuminen vähintään kahdesti vuodessa.
Mielenterveyden vahvistaminen, ennaltaehkäisevä työtä ja varhainen tuki	Merkkari (lasten ja nuorten mielenterveystyöntekijä) toiminnan käynnistäminen	Kasvatuksen ja koulutuksen toimiala PPKY Kallio Kaupunginhallitus Kaupunginvaltuusto	Kaupungin maksuosuuden lisääminen	Merkkari-toiminnan käynnistyminen (kyllä/ei)	2020	Psyykkaritoiminta on käynnistynyt kouluilla syksyllä 2020 PPKY Kallion järjestämänä.
	Tajua mut! -toimintamallin laaja käyttöönotto	Hyvinvoinnin toimiala Työpajasäätiö Kaikki nuorten parissa toimivat	Nykyiset henkilöresurssit, kaupungin maksuosuuden lisääminen hankerahoituksen loputtua	Toimintamallin laajeneminen (toimintamallia käyttävien lkm), asiakkuudet (lkm)	2018-2019	Ks. painopistealue lasten ja nuorten hyvinvointi
	Kehittää työttömien siirtymistä avoimille työmarkkinoille,	Nivalan Työpajasäätiö PPKY Kallio	Työpajasäätiön henkilökunta, projektirahoitus,	Hankkeiden tulokset (kuvaus), Työttömien	2018 alkaa, 2019-	Työttömien terveystarkastusmalli on käytössä,

	<p>koulutukseen, kuntoutukseen tai muihin aktivointeihin Nivalan työpajasäätiön hankkeiden ja projektien kautta, kehittää työttömien terveystarkastusmallia yhteistyössä PPKY Kallion kanssa ja saada kaikki työttömät työterveystarkastuksen piiriin.</p>		<p>PPKY Kallion resurssit</p>	<p>terveystarkastusten määrä (lkm)</p>	<p>2020</p>	<p>vuosittain tarkastettu on 20-30 työtöntä, vuonna 2020 kuitenkin vain 3. Työpajasäätiöllä on ollut useita hankkeita ja projekteja työelämän ulkopuolella oleville. Polku-projekti ohjaa ja tukee työttömänä olevia avoimille työmarkkinoille sekä koulutukseen. YZ-projekti on alle 30-v. nivalalaisille työttömille, erityisesti ilman opiskelupaikkaa jääneille tai opintonsa keskeyttäneille nuorille. Veräjä-hanke on elämänhallintaa tukeva ja sosiaalista osallisuutta lisäävä hanke työelämän ulkopuolella oleville nivalalaisille. Veräjä-hankkeessa on</p>
--	--	--	-------------------------------	--	-------------	---

						ryhmätoimintaa ja yksilöohjausta. Navi-Go! -hanke on työllistymistä edistävä kehittämishanke Nivalassa ja Haapajärvellä. Hankkeen tavoitteena on luoda pysyvä moniammatillinen matalan kynnyksen palvelukonsepti, jossa ohjaus- ja tukipalvelut ovat kaikkien työikäisten saatavilla nopeasti ja oikea-aikaisesti.
	Mielenterveyden ensiapukoulutusten järjestäminen tarpeen ja kysynnän mukaan, kouluttajakoulutusten järjestäminen	Hyvinvoinnin toimiala	Nykyiset henkilöresurssit, määrärahan lisäys	Koulutusten järjestäminen (lkm)	2018-2020	Mielenterveyden ensiapukoulutuksia on kaupungin toimesta järjestetty 2 kpl vuonna 2018.

PAINOPISTEALUE: PALVELUJEN HOITO (asiakastyytyväisyys) JA SAAVUTETTAVUUS (kaikki ikäryhmät)						
TAVOITE	TOIMENPITEET	VASTUUTAHO	RESURSSIT	ARVIOINTIMITTARI	AIKATAULU	TAVOITTEEN TOTEUTUMISEN

						ARVIOINTI
Palvelutyytyväisyyden parantaminen	Haastetaan jokainen kaupungin toimiala kehittämään toimenpiteitä, joilla heidän oman toimialansa palvelujen hoitoa parannetaan	Toimialajohtajat Kaupungin kaikki toimialat PPKY Kallio	Nykyiset resurssit	Kuntalaiskysely, ARTTU - tutkimusohjelma tai vastaava, selvitys toimialoittain tehdyistä toimenpiteistä	2020	Kuntalaiskysely tehtiin 2020, jonka tulosten mukaan palvelutyytyväisyys on pääosin kasvanut.
	Päätösten ennakoarviointi otetaan osaksi päätöksen valmisteluprosessia. Laaditaan ohjeistus/toimintaohje, millaisissa asioissa käytetään päätösten ennakoarviointia ja otetaan toimintaohje käyttöön.	Keskushallinto Kaupunginhallitus Kaupunginvaltuusto Kaupungin kaikki toimialat	Nykyiset resurssit	Päätösten ennakoarvioinnin toimintaohjeen valmistuminen ja käyttöönotto (kyllä/ei)	2019 suunnittelu, 2020 käyttöönotto	Johtoryhmä on käynyt EVA-koulutuksen 2/2020 ja viranhaltijoille on tehty toimintaohje päätöksen ennakoarvioinnin käyttämiseen. Uuteen Dynasty 10 -ohjelmaan on lisätty päätösten ennakoarviointi osaksi päätösesityksiä. Päätösten ennakoarviointi on otettu käyttöön isoimmissa kuntalaisiin merkittävästi vaikuttavissa päätöksissä.

Palvelujen saatavuuden parantaminen	Haastetaan jokainen kaupungin toimiala kehittämään toimenpiteitä, joilla heidän oman toimialansa palvelujen saatavuutta parannetaan	Toimialajohtajat Kaupungin kaikki toimialat PPKY Kallio	Nykyiset resurssit	Kuntalaiskysely, ARTTU - tutkimusohjelma tai vastaava, selvitys toimialoittain tehdyistä toimenpiteistä	2020	Kaikki toimialat: tiedottamisen tehostaminen (kotisivut, some, tiedottajan hyödyntäminen). Sometiimi on perustettu syksyllä 2019 tiedottamisen tehostamiseksi. Sometiimissä on jäsen jokaiselta toimialalta.

Yhteenveto

Kaiken kaikkiaan hyvinvointisuunnitelman toteuttaminen on onnistunut Nivalassa tämän kuluneen valtuustokauden aikana erinomaisesti. Lähes kaikkiin tavoitteisiin on päästy tai niitä vähintäänkin on yritetty edistää. Hyvinvoinnin ja terveyden edistämisen rakenteet ovat tällä valtuustokaudella vahvistuneet Nivalassa erityisesti hyvinvoinnin toimialan perustamisen jälkeen. Laaja hyvinvointikertomus ja -suunnitelma ovat vakiintuneet osaksi toiminnan ja talouden suunnittelua. Myös kaupunkistrategiassa näkyy selvästi hyvinvoinnin ja terveyden edistämisen teemat.

Kuntalaisten hyvinvointi on indikaattorien perusteella jossain määrin kohentunut. Haasteena tulevien vuosien aikana tulee olemaan COVID19-kriisin aiheuttamien hyvinvointivajeiden täyttäminen. Pandemian aikana toteutettujen rajoitusten aiheuttamat niin fyysisen kuin henkisen ja erityisesti sosiaalisen hyvinvoinnin heikkenemiset näkyvät jo nyt kuntalaisten hyvinvoinnissa. Tulevassa hyvinvointisuunnitelmassa täytyy siis ottaa myös nämä erityispiirteet huomioon, vaikka kaikkea on vaikea vielä ennustaa tässä vaiheessa. Lasten ja nuorten hyvinvointisuunnitelma tullaan yhdistämään valmisteilla olevaan laajaan hyvinvointikertomukseen. Lasten ja nuorten hyvinvoinnin edistämisen eteen täytyykin nyt tehdä toimia, sillä COVID19-pandemia on erityisesti vaikuttanut heidän hyvinvointiinsa. Myös ikäihmisten ja muiden riskiryhmäläisten eristäytyminen erityisesti koronakriisin alkuvaiheessa on lisännyt yksinäisyyden tunnetta.

Valtuustokäsittely

Hyvinvointikertomuksen vuosiraportti 2020 on hyväksytty kaupunginhallituksessa 10.5.2021 ja kaupunginvaltuustossa 27.5.2021.