



**NIVALAN
KULTTUURISUUNNITELMA
2021-2024**

Sisältö

Johdanto	3
Laki kuntien kulttuuritoiminnasta	4
Organisaatio	4
Paikalliskulttuurin juuret	6
Nykytilanne	7
Kulttuurikysely	9
Visio 2024	10
Kehittämiskohteet ja toimenpiteet 2021-2024	11
Liitteet	16
Liite 1: Kulttuurikyselyn tulokset	
Liite 2: Kulttuurikasvatussuunnitelma	
Lähteet	16

1. JOHDANTO

Kulttuurisuunnitelman laatiminen on kirjattu Nivalan kaupunkikonsernin strategiaan toimenpidevuosille 2020-2022. Lähtökohtina ovat keväällä 2019 voimaan tullut laki kuntien kulttuuritoiminnasta¹, Nivalan kulttuurin Tea-viisari 2019², kulttuurikysely 2020 sekä vahva paikallinen tarve kulttuurityön suunnitelmalliseen kehittämiseen.

Suunnitelmassa esitellään kulttuurityön nykytilanne, kooste kulttuurikyselystä sekä määritellään toimenpiteitä kulttuurityön kehittämiseksi. Suunnitelman on laatinut kulttuurillisesti moniammatillinen työryhmä kulttuurituottajan johdolla.

Suunnitelma luo Nivalan kaupungin kulttuurityölle *punaisen langan* vuosille 2021-2024. Keskeisin tehtävä on parantaa kulttuurin saavutettavuutta ja osallisuutta, kohottaa käyttäjien palvelutyytyväisyyttä ja lisätä ymmärrystä taidelähtöisen toiminnan mahdollisuuksista. Tehtävää ohjaa ajatus, että "taide ja kulttuuri ymmärretään osana hyvää elämänlaatua ja elinikäistä oppimista: ihminen on kulttuurin kokija ja toimija, jolla on kulttuurisia tarpeita ja oikeuksia. Näiden täyttyminen ja toteutuminen on kulttuurihyvinvointia: jokainen on jollain tavalla kulttuurinen, luova, itseään ilmaiseva ja kommunikoiva olento riippumatta iästään, voinnistaan tai elinolosuhteistaan."³

Nivala on sitoutunut Pohjois-Pohjanmaan kuntien yhteisessä hyvinvointisopimuksessa (2019-2025) edistämään kuntalaisten kokonaisvaltaista hyvinvointia. Tässä työssä kulttuurihyvinvointia tuottavalla toiminnalla on iso rooli. Taiteella ja kulttuurilla on tutkitusti paljon terveyttä edistäviä vaikutuksia kaikenikäisille. Luova toiminta sen kaikissa ilmenemismuodoissa tulisikin nähdä kokonaisvaltaista hyvinvointia tukevana, pysyvänä osana elinympäristöä ja toimintatapoja. Kulttuuri vaikuttaa meihin ja sen vaikutuksille altistuminen on kaikkien oikeus.

¹ Finlex (166/2019)

² Tea-viisari = terveydenedistämisen aktiivisuuden mittari

³ Lilja-Viherlampi L., Rosenlöf A., 2019

2. LAKI KUNTIEN KULTTUURITOIMINNASTA

Kulttuuripalveluiden järjestäminen on kunnan lakisääteinen tehtävä ja sitä säätelee kuntien kulttuuritoimintalaki (166/2019)⁴.

Lain mukaan kunnan tehtävänä on kulttuurin edistäminen osana asukkaiden hyvinvointia ja terveyttä, osallisuutta ja yhteisöllisyyttä.

Lain määrittelemät tehtävät kunnille ovat:

- 1) edistää kulttuurin ja taiteen yhdenvertaista saatavuutta ja monipuolista käyttöä;
- 2) luoda edellytyksiä ammattimaiselle taiteelliselle työlle ja toiminnalle;
- 3) edistää kulttuurin ja taiteen harrastamista sekä niihin liittyvää kansalaistoimintaa;
- 4) tarjota mahdollisuuksia kulttuurin ja taiteen eri muotojen ja alojen tavoitteelliseen taide- ja kulttuurikasvatukseen;
- 5) edistää kulttuuriperinnön ylläpitämistä ja käyttöä sekä paikallista identiteettiä tukevaa ja kehittävää toimintaa;
- 6) edistää kulttuuria ja taidetta osana asukkaiden hyvinvointia ja terveyttä, osallisuutta ja yhteisöllisyyttä sekä paikallista ja alueellista elinvoimaa;
- 7) edistää kulttuurista vuorovaikutusta ja kansainvälistä toimintaa ja toteuttaa muita kulttuuriin ja taiteeseen liittyviä toimia.

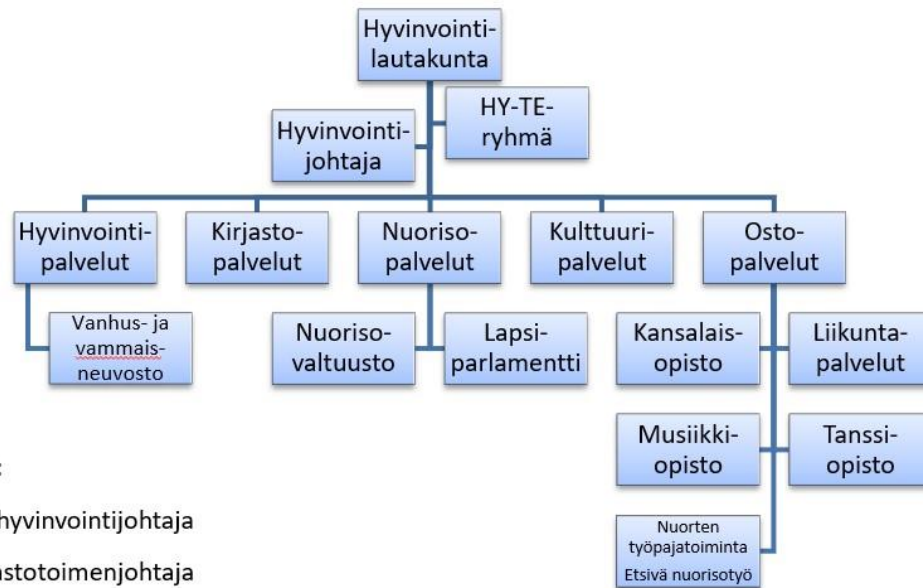
3. ORGANISAATIO

Nivalan kaupungille on perustettu hyvinvoinnin toimiala vuonna 2017.

Kulttuuripalvelut on yksi hyvinvoinnin toimialan tehtäväalue. Kulttuuripalveluilla työskentelee yksi kokoaikainen kulttuurituottaja ja osa-aikainen galleriavalvoja. Kulttuurituottajan työnkuvaan kuuluu myös kaupunkimarkkinointia.

⁴ Finlex (166/2019)

Hyvinvoinnin toimiala



Tehtäväaluejohtajat:

Hyvinvointipalvelut, hyvinvointijohtaja

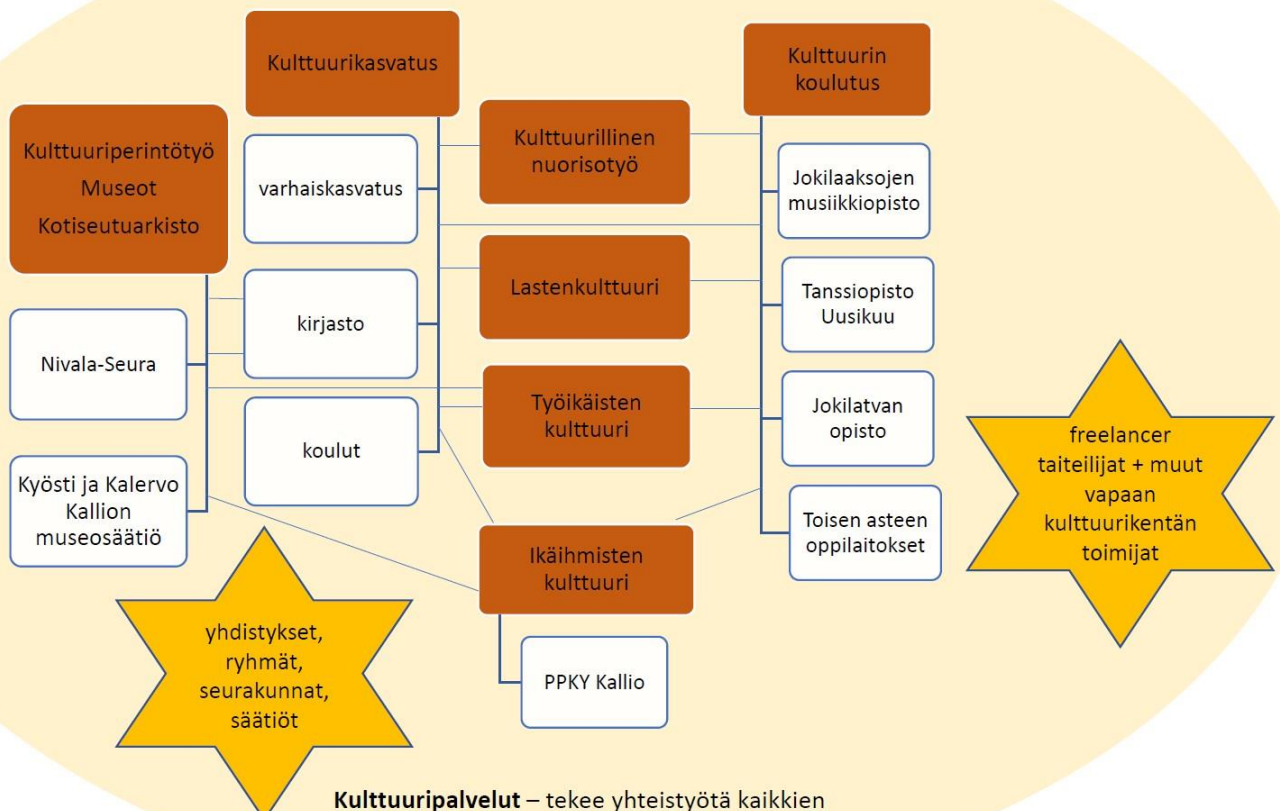
Kirjastopalvelut, kirjastotoimenjohtaja

Nuorisopalvelut, hyvinvointijohtaja

Kulttuuripalvelut, hyvinvointijohtaja

Nivalan kulttuurin toimijakenttä on hyvin monipuolinen. Alla on kuvattu toimijakentän kokonaisuutta.

NIVALAN KULTTUURITYÖ



Kulttuuripalvelut – tekee yhteistyötä kaikkien toimijoiden kanssa ja tuottaa kulttuuria yksin ja yhteistyössä kaikille ikäryhmille

4. PAIKALLISKULTTUURIN JUURET

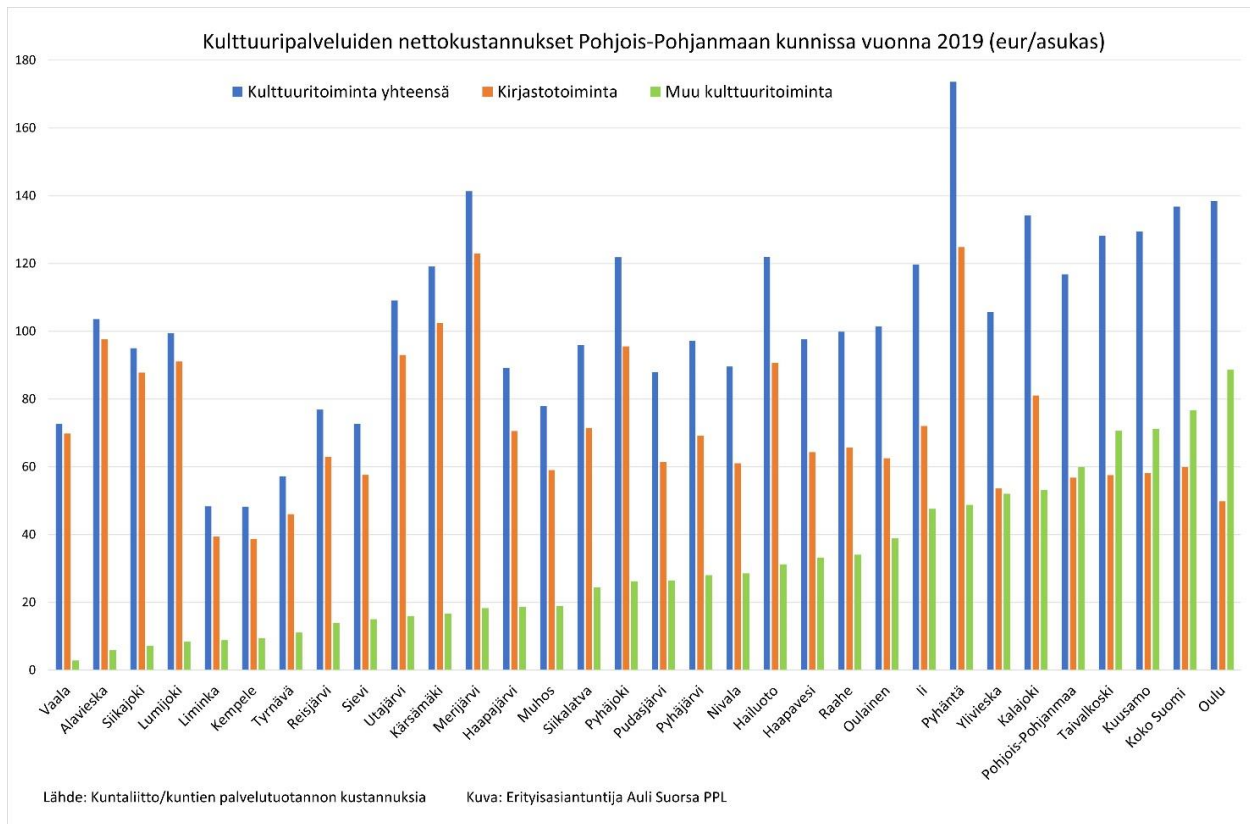
Kulttuurityön ja paikalliskulttuurin rooli ihmisen kokonaisvaltaisen hyvinvoinnin edistäjänä on merkityksellinen. Kulttuuri juurruttaa kiinni asuinympäristöön, osallistaa toimimaan yhteisönsä hyväksi ja sen vaikutus näkyy ihmisten välisen vuorovaikutuksen toimivuutena sekä yksilön ja yhteisön hyvinvointina.

Nivalalaisen paikalliskulttuurin juuret ovat kökkä-perinteessä⁵ ja vahvassa kotiseutuhengessä, jota ovat ylläpitäneet ja ylläpitävät lukuisat yhdistykset ja yhteisöt. 2020- luvun maailma kaipaa Nivalalle ominaista yhteisöllisyyttä enemmän kuin koskaan. Se on vastapainoa individualismia ja yksilösuorituksia ihannoivalle ajatusmaailmalle. Paikalliskulttuuri luo turvallisuutta ja on osaltaan kaupungin pito- ja vetovoimatekijä.

Nivala on tunnettu monista merkkihenkilöistä, joilla on kulttuurillista vaikuttavuutta. Kansallisesti ja kansainvälisestikin merkittävimmät ovat presidentti Kyösti Kallio ja hänen poikansa kuvanveistäjä Kalervo Kallio, joiden elämäntyötä esittelee ainutlaatuinen Kyösti ja Kalervo Kallion museo.

⁵ kökkä= talkoot

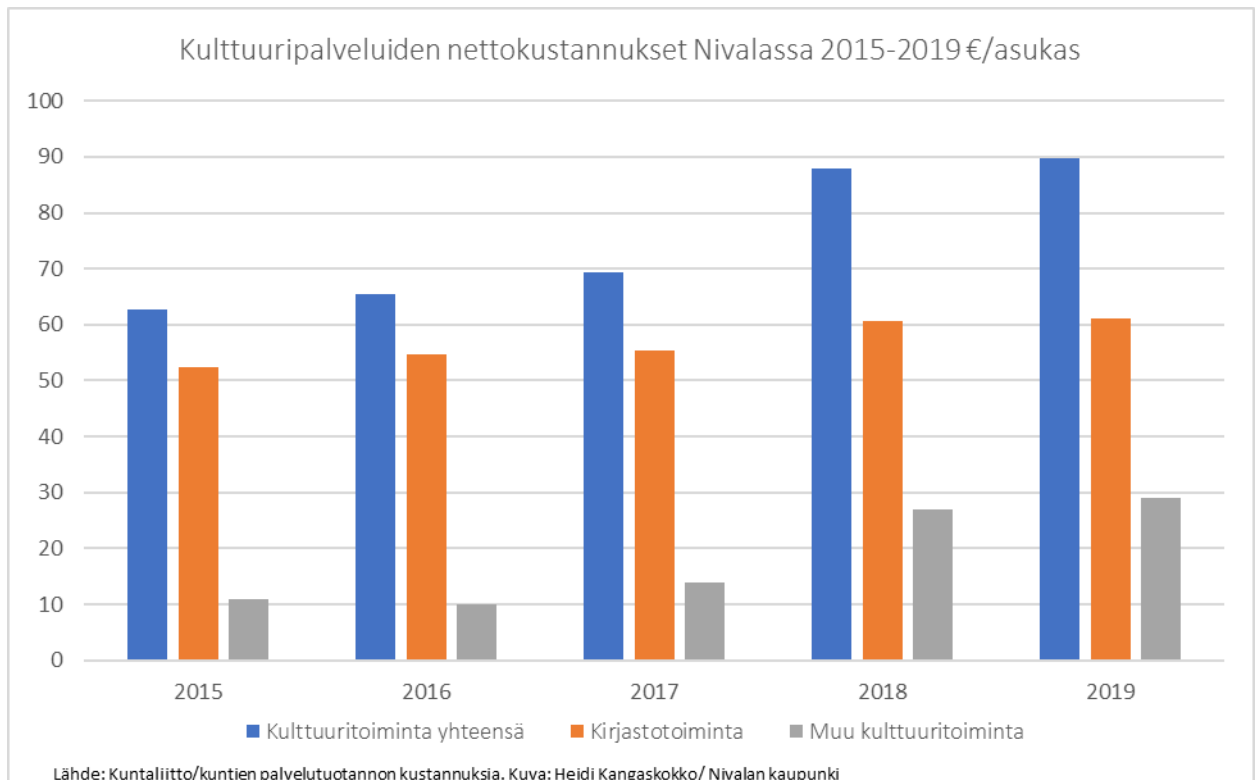
5. NYKYTILANNE



Kuntaliiton kokoaman kuntien palvelutuotannon kustannuskoosteen mukaan vuonna 2019 kulttuurin nettokustannukset olivat Pohjois-Pohjanmaan kunnissa keskimäärin 117 €/asukas. Tämä on alle maan keskiarvon 137 €/asukas. Kulttuurin osuus kuntien nettokustannuksista Suomessa on keskimäärin 2,3%. Vastaava luku Pohjois-Pohjanmaalla on 1,92%. Vain Kalajoki, Pyhäntä ja Oulu ylittävät tuon 2% ja näistä Pyhäntä ja Oulu ylittävät ainoina maakunnasta Suomen keskiarvon.⁶

Nivalassa käytettiin vuonna 2019 kulttuuritoimintaan yhteensä 90€/asukas, mistä kirjastotoimintaan 61€/asukas. Muun kulttuuritoiminnan osuus jäi 29€/asukas. Vuosien 2015-2019 välillä Nivalan kulttuuripalveluiden nettokustannusten kehitys on ollut hienoisessa nousussa, joskin Pohjois-Pohjanmaan kuntien välisessä vertailussa Nivala jää puoliväliin, useiden ympäristökuntien panostaessa kulttuuriin enemmän.

⁶ Kuntaliitto 2019, Auli Suorsa Pohjois-Pohjanmaan liitto



Kuntaliiton vuonna 2020 teettämän kuntalaistutkimuksen mukaan nivalalaiset kulttuuripalveluiden käyttäjät antoivat kulttuuripalveluiden saavutettavuudelle arvosanan 3,75 (asteikko 1-5). Tulos oli lähes sama kuin ei-käyttäjien antama arvosana 3,74. Kulttuuripalveluiden hoitoon palveluita käyttävät olivat tyytyväisempiä arvosanalla 3,90 kuin ei-käyttäjät arvosanalla 3,40.⁷

Nivalan kulttuurin Tea-viisarin⁸ vuonna 2019 antama kulttuuriyön tilannekuva osoitti kulttuuritoiminnan kehittämistyön tarpeellisuuden. Parannettavaa löytyi kaikilta kyselyn osa-alueilta (sitoutuminen, johtaminen, seuranta- ja tarveanalyysi, voimavarat, osallisuus, muut ydintoiminnot), mutta eniten kehittämistarvetta oli osallisuuden osa-alueella vaikuttamisen tavoissa ja yhteistoiminnassa. Kyselyn tuloksissa havaittiin myös, että kulttuuritoiminnan saavutettavuuden arviointi ei toteudu Nivalassa.

Kulttuuri-Nivala on tunnettu näkyvästä tapahtuma- ja keikkakulttuurista, laadukkaasta kotiseututyöstä, aktiivisesta yhdistystoiminnasta ja tasokkaista museoista. Toiminta on niiltä osin rikasta ja monien toimijoiden (julkinen,- yksityinen,- ja kolmassektori) yhteistyössä toteuttamaa. Vaikka kulttuuripalveluissa riittää kehittämistyötä, kuten edellä esitetyt luvut ja kyselytulokset osoittavat, ovat vastaajat verrattain tyytyväisiä olemassa oleviin

⁷ Kuntaliitto: kuntalaistutkimus 2020 – Nivalan kaupungin asukkaiden arviot kunnasta ja kuntapalveluista

⁸ Tea-viisari = terveydenedistämisen aktiivisuuden mittari

palveluihin. Tyytyväisyys näkyy myös kulttuurikyselyn tuloksissa (luku 6), joskin myös kehittämistarpeet nousevat selkeästi esille.

Taiteella ja kulttuurilla on itseisarvo, mutta niiden merkitys hyvinvoinnin lähteenä ei ole aina ollut niin selkeästi tiedostettu kuin nykyään.

Viime vuosina keskustelussa ja kulttuurihyvinvoinnin tutkimuksessa on taideteosten ja esittävän taiteen arvostuksen rinnalle nostettu myös taiteen merkitys kokijalle.

Kulttuurihyvinvoinnin näkökulma tuo palvelujen tuottamiselle muutostarpeen, mihin tällä kulttuurisuunnitelmalla vastataan. Jotta jo nyt toteutettavan kulttuuritoiminnan hyvinvointivaikutukset saadaan jalkautettua kaikkien saataville, vaatii se toiminnan uudelleen resurssoinnin lisäksi luovia toimintatapoja ja uusia yhteistyöavauksia. Tämän lisäksi saavutettavuuden ja osallisuuden mahdollistaminen kaikille ikäryhmille haastaa tuottajia, taiteilijoita ja sidosryhmiä uudenlaiseen yhteistyöhön, mikä näkyy suunnitelman toimenpiteissä (luku 8).

6. KULTTUURIKYSELY

Nivalan kulttuurikysely toteutettiin 26.10.-15.11.2020. Kyselyyn oli mahdollisuus vastata sähköisesti kyselylinkistä sekä paperilomakkeella Nivalan kaupungintalolla, Nivalan kaupungin kirjastolla ja Liikuntakeskus Uikossa. Kyselyyn saatiin 171 vastausta.

Vastaajista suurin osa oli iältään 30-64- vuotiaita, mutta nuorten 13-19-vuotiaiden vastaajien osuus oli myös huomattava.

Eniten nivalalaiset käyvät musiikki- ja toritapahtumissa ja tapahtumista haetaan kokonaisvaltaista elämystä. Eniten toivottiin lisää musiikkitapahtumia, mutta teatteri, ympäristötaide ja rakennetun ympäristön taide jakoivat lähes tasapuolisesti toisen sijan toivotuimpien listalla. Lapsiperheille, nuorille ja työikäisille aikuisille toivottiin lisää kulttuuritapahtumia.

Tapahtumista oli saatu tietoa eniten Nivala-lehdestä sekä sosiaalisen median kanavilta.

Kulttuurikäytön näkökulmasta hyödyntämättömiä tiloja oli vastaajien mielestä useita. Yli kymmenen kertaa mainittiin koulut, nuorisoseura, tori, kirjasto ja Kerttula, joita ei ollut hyödynnetty tarpeeksi kulttuurikäyttöön. Vastaajat toivoivat Nivalaan Akustiikan kaltaista kulttuuritilaa, missä nouseva katsomo ja monipuoliseen käyttöön soveltuva lava. Toiveissa nousi esille myös elokuvateatteri.

Vuoden 2020 keväällä aloitetut virtuaaliset kulttuuripalvelut eivät olleet tavoittaneet suurinta osaa vastaajista, mutta virtuaalista kulttuuripalvelua toivottiin konserttien, näyttelyiden ja museoiden osalta.

Kyselyn tuloskooste on suunnitelman liitteenä.

7. VISIO 2024

Vuonna 2024 Nivala on kaupunki, jossa kulttuurin merkitys asukkaiden hyvinvoinnin vahvana perustana tunnustetaan, kulttuuria tuotetaan yhteisöllisesti ja se on kaikkien saavutettavissa.

Vuonna 2024 Nivala on alueellaan kulttuurihyvinvointityön edelläkävijä. Uusia avauksia ja toimintamalleja on otettu rohkeasti käyttöön, mikä näkyy kuntalaisilta saadussa palautteessa lisääntyneenä hyvinvointikokemuksena kaikissa ikäryhmissä sekä säästöinä korjaavan työn ja laitoshoidon puolella.

Vuonna 2024 yhteisöllinen kulttuurin tuottaminen ja kulttuuriharrastusten suosiminen on yleistynyt entisestään. Kolmannen sektorin ja vapaaehtoisten aktiivisuus monipuolisen kulttuuritarjonnan tuottajina kaikille ikäryhmille näkyy elävöityneenä kaupunkikulttuurina, sosiaalisena hyvinvointina ja luovan toimintakulttuurin lisääntymisenä.

Vuonna 2024 nivalalaiset ovat tottuneet lisääntyneen ja kokonaisvaltaisemman kulttuurityön olemassaoloon arjessaan. Kaupunkilaisilla on mahdollisuus nauttia tasokkaasta taiteesta lisääntyneen tapahtumatarjonnan lisäksi esimerkiksi asioidessaan terveyskeskuksessa, ruokakaupassa tai liikkuessaan kaupungin keskustassa. Kulttuurihyvinvointityö näkyy julkisella sektorilla kaikissa yksiköissä ja myös yrittäjät eri aloilta ovat alkaneet hyödyntämään kulttuurin hyvinvointivaikutuksia lisätäkseen asiakkaiden ja työntekijöiden viihtyvyyttä. Näin ollen myös mm. ruokakaupoissa, kahviloissa ja työpaikkojen ruokasaleissa saadaan nauttia monipuolisesta taiteesta. Työnantajat ovat oppineet hyödyntämään taiteilijoita työntekijöiden työhyvinvoinnin ja työn tuottavuuden parantamiseen esim. tyhy-päivinä ja säännöllisen taidetoiminnan mukaan ottamisella työpaikan arkeen.

Vuonna 2024 näiden edellä mainittujen toimien myötä Nivala on kokonaisuudessaan pystynyt työllistämään taiteilijoita runsaasti ja paikkakunnasta on tullut taiteilijoiden keskuudessa houkutteleva. Nivala onkin saanut runsain mitoin uusia asukkaita taiteilijoista, jotka muuttavat kaupunkiin työn perässä tuoden perheet mukaan. Monipuolistunut kulttuurityö näkyy paikkakunnan lisääntyneenä veto- ja pitovoimana.

8. KEHITTÄMISKOHTEET JA TOIMENPITEET 2021-2024

KEHITTÄMISKOHDE	TAVOITE	TOIMENPIDE	AIKATAULU
Moniammatillisen ja poikkialueellisen yhteistyön lisääminen kulttuurihyvinvoinnin edistämiseksi	Luodaan uusia, kulttuurihyvinvoinnin jatkuvuutta ja säännöllisyyttä edistäviä, toimintamalleja yhdessä paikkakunnalla vaikuttavien kulttuurioppilaitosten, kaupungin toimialojen, sotepalveluja tarjoajien tahojen ja muiden sidosryhmien kanssa. Murretaan sektorijattelu. Teemallisesti keskiössä ovat kulttuurikasvatus ja ikäihmisten kulttuurihyvinvointi. Uudet toimintamallit tuovat lisää töitä taitelijoille ja sitouttavat heitä alueelle.	<p>Sairaalamuusikko-toiminnan käynnistäminen ja vakiinnuttaminen palvelutaloihin ja kotihoitoon.⁹</p> <p>Osallistavaa musiikkikasvatusta varhaiskasvatukseen ja kouluille toteuttajana Jokilaaksojen musiikkiopisto.</p> <p>Jokilatvan opiston kuvataidetyöpajat varhaiskasvatukseen ja kouluille</p> <p>Tanssiopisto Uusikuun toteuttamaa luovan liikunnan sisältöä koululaisille.</p> <p>Poikkitaiteelliset yhteisprojektit yläkoulun kanssa. Yhteistyö hyvinvoinnin toimiala ja Niva-Kaijan koulu.</p>	<p>käynnistys 2021-2022 vakiinnutus 2023</p> <p>selvitys ja pilotointi 2021-2022 vakiinnutus 2022-2023</p> <p>selvitys 2021-2022 pilotointi 2022-2023</p> <p>selvitys 2021-2022 pilotointi 2022-2023</p> <p>1 projekti/vuosi</p>

⁹ Sairaala-muusikko: Yhteisömuusikon erikoistumiskoulutus - Muusikkona sairaala- ja hoivaympäristössä koulutuksen käynyt musiikinalan ammattilainen.

<p>Kulttuurihyvinvoinnin saatavuuden ja saavutettavuuden parantaminen</p>	<p>Parannetaan kulttuuritoiminnan saavutettavuutta kaikille ikäryhmille</p>	<p>Päivitetään kulttuurikasvatussuunnitelma</p> <p>Nivalan kaupungin kulttuurikalenteri¹⁰</p> <p>Taideapteekki¹¹</p> <p>Tillarigallerian näyttelyiden kuvaaminen</p> <p>Tapahtumien striimaaminen verkkoon¹²</p> <p>Tapahtumatuotantojen toteuttaminen Nivalan kouluille huomioiden sivukylien koulut</p> <p>Harrasteakatemiaan monipuolistuminen kulttuurin osa-alueelle¹³</p> <p>Nivalan harrastamisen mallissa</p>	<p>valmis ja käytössä 2021 syksyllä. (liitteenä)</p> <p>käytössä 2021 syksyllä</p> <p>Julkaistaan 2022, täydennetään tarpeen mukaan</p> <p>toteutus 2022 aikana</p> <p>tehdään jo, mutta vakiinnutetaan 2022 aikana.</p> <p>koko suunnitelmakauden ajan 2021-2024</p> <p>meneillään</p> <p>1.9.2021 alkaen</p>
---	---	---	--

¹⁰ Kulttuurikalenteri: Uusi tapahtumakalenterialusta Nivalan kaupungin nettisivuille

¹¹ Taideapteekki: Sivusto, jonne on koottu Nivalan ja lähialueen toimijoiden (yksityiset, yhdistykset, yritykset) kulttuuripalveluja taidelajikohtaisesti.

¹² Striimaaminen: Tilaisuuden suoratoisto verkkoon

¹³ Harrasteakatemia: Nivalan lukiossa ja Jedussa opiskeleville, tavoitteellisesti urheilua tai kulttuuria harrastaville nuorille suunnattu toiminta. Helpottaa harjoittelun ja opintojen yhdistämistä.

		näky monipuolisesti eri taiteenlajit	
Osallisuuden lisääminen	Lisätään kulttuuripalveluiden käyttäjien osallisuutta kulttuuritoiminnan parissa ja mahdollisuutta vaikuttaa paikkakunnan kulttuuritarjontaan	<p>Kulttuurikatsaus mukaan järjestöiltään</p> <p>Perustetaan kulttuuritoimijoiden asiantuntijaelin</p> <p>Kulttuurikaveritoiminnan käynnistämisen selvitys ja käynnistäminen¹⁴</p> <p>Kulttuuripassi¹⁵</p> <p>Striimatuissa tapahtumissa hyödynnetään mahdollisuuksien mukaan osallistavia elementtejä (chat-toimintoja yms.)</p>	<p>1krt/vuosi, alkaen 2021 syky</p> <p>perustetaan syky 2021, kokoontumiset 2 krt. vuodessa. Kaupungin johto tapaa kulttuuritoimijoiden asiantuntijaelimien 1 krt. vuodessa</p> <p>selvitys 2021-2022 käynnistys 2022-2023</p> <p>toteutus kesälle 2022</p> <p>käytössä, kehitetään edelleen</p>

¹⁴ Kulttuurikaveritoiminta: Vapaaehtoiset, koulutetut kulttuurikaverit lähtevät sellaisen henkilön seuraksi kulttuuritapahtumaan, jolle yksin osallistumisen kynnys on liian korkea.

¹⁵ Kulttuuripassi: Passi, johon voi kerätä merkintöjä käymällä kulttuuritapahtumissa/kulttuurikohteissa. Täydet passit osallistuvat arvontaan, missä jaossa palkintoja.

Rakennetun ympäristön kulttuurihyvinvointi	Rakennetun ympäristön viihtyvyyden ja kulttuurihyvinvoinnin lisääminen taiteen prosenttiperiaatteen ja julkisen taiteen avulla	Pilotoidaan taiteen prosenttiperiaatteen ¹⁶ käyttö monitoimihallin rakennushankkeessa. Vakiinnutetaan taiteen prosenttiperiaatteen käyttö Nivalan kaupungin merkittävässä rakennushankkeissa Elvytetään Nivalan kaupungin taidetoimikunnan toiminta ¹⁷	meneillään 2023 2022-2023
Paikalliskulttuurin juuret näkyviksi	Tuodaan esille paikkakunnan kulttuurimaisemaa- ja historiaa kulttuurin keinoin	Peltoluontokeskuksen kokonaisuuden edistäminen Yhteistyö Nivala-Seuran ja Kyösti- ja Kalervo Kallion museosäätiön kanssa	meneillään meneillään
Kulttuurin resurssit	Kulttuuripalveluiden henkilö- ja taloudelliset resurssit mahdollistavat kulttuurisuunnitelman tavoitteiden edistämisen ja toteuttamisen.	Kulttuuripalveluille palkataan toinen kulttuurituottaja ja Tillarigallerian valvonta muutetaan etävalvottavaksi. Kulttuuripalveluiden toimistot keskitetään Nivalan kaupunginkirjastolle.	toteutuu 2022

¹⁶ Taiteen prosenttiperiaate: Tietty osuus rakentamisbudjetista käytetään kohteessa taiteen hankintaan tai taiteelliseen suunnitteluun.

¹⁷ Taidetoimikunta: Työryhmä, joka vaikuttaa julkisen taiteen hankintoihin.

		Kulttuuripalveluiden taloudellisia resursseja kasvatetaan vuosittain vastaamaan tuotantotyön ja kulttuurihyvinvointityön tarpeita.	vuosittain
--	--	--	------------

LIITTEET

- Liite 1: Kulttuurikysely tulokset
- Liite 2: Kulttuurikasvatussuunnitelma

LÄHTEET

- Kansilehden kuvitus: Marika Kaarlela, Gekkografia → <https://www.gekkografia.fi/>
- Laki kuntien kulttuuritoiminnasta
→ <https://www.finlex.fi/fi/laki/alkup/2019/20190166>
- Lilja-Viherlampi L., Rosenlöf A., (2019). [Moninäkökulmainen kulttuurihyvinvointi](#). Tanskanen I. (Ed)., Taide töissä : Näkökulmia taiteen opetukseen sekä taiteilijan rooliin yhteisöissä., Turun ammattikorkeakoulu.
- Pohjois-Pohjanmaan hyvinvointisopimus → <https://pohjois-pohjanmaa.fi/wp-content/uploads/2020/09/Hyvinvointisopimus2019.pdf>
- Kulttuurin Tea-viisari Nivala, 2019 → <https://teaviisari.fi/teaviisari/fi/tulokset?view=KUL&y=2020&r=KUNTA535&r=KOMAA&chartType=pointer&cmp=r>
- Suomen kuntien palvelutuotannon kustannuksia → <https://www.kuntaliitto.fi/talous/kuntatalouden-tilastot/kuntien-tilinpaatokset/palvelutuotannon-kustannuksia>
- Kuntaliitto: kuntalaistutkimus 2020 – Nivalan kaupungin asukkaiden arviot kunnasta ja kuntapalveluista

Työskentelyssä taustateoksena, ilman suoria lainauksia:

- Kulttuurihyvinvoinnin käsikirja, TAIKE 2020 → <https://www.taike.fi/documents/10921/1332027/Kulttuurihyvinvoinnin+k%C3%A4sikirja/00390626-4ee5-c833-3a72-28f388ce5781>